

NGF



**KONINKLIJKE
NEDERLANDSE
GOLF FEDERATIE**

WHS - Wegwijs in Handicapping

(geldig vanaf 1 maart 2021)

Inhoudsopgave

Inleiding	4
1 De Handicapcommissie	5
1.1 <i>Taken</i>	5
1.2 <i>Commissiebezetting</i>	6
2 Toekennen van handicaps	7
2.1 <i>Handicap 54</i>	7
2.2 <i>NGF-Golfbaanpermissie</i>	7
2.3 <i>Golfregelexamen</i>	7
2.4 <i>De Qualifying score en marker</i>	8
2.5 <i>Vooraf registreren</i>	8
2.6 <i>Toekennen van handicaplagen</i>	9
2.7 <i>Indienen van een scorekaart</i>	9
2.8 <i>Behalen van een handicap</i>	9
2.9 <i>Bewaren van scorekaarten</i>	9
2.10 <i>Controleren van scorekaarten</i>	9
3 Acceptatie van scores	10
3.1 <i>Algemeen</i>	10
3.2 <i>Wedstrijdscores</i>	11
3.3 <i>Qualifying scores</i>	12
3.4 <i>Qualifying scores gemaakt op andere banen</i>	14
3.5 <i>9 holes scores</i>	14
3.6 <i>10 t/m 17 holes scores</i>	14
3.7 <i>Het niet inleveren van een score</i>	16
3.8 <i>Buitenlandse kaarten</i>	16
4 Berekenen van de handicap	18
4.1 <i>Berekening van het dagresultaat</i>	18
4.1.1 <i>Voor een 18 holes score</i>	18
4.1.2 <i>Voor een 9 holes score</i>	19
4.2 <i>Berekening van de Handicap</i>	20
4.2.1 <i>Voor minder dan 20 scores</i>	20
4.2.2 <i>Voor 20 of meer scores</i>	21
4.3 <i>Voor een plus-handicap</i>	22
4.4 <i>PCC (Playing Conditions Calculation)</i>	22
4.5 <i>Low handicap index</i>	22
4.6 <i>Soft en hard cap</i>	23
4.7 <i>Exceptionele score</i>	23
5 Commissiehandelingen ten aanzien van handicaps	25
5.1 <i>Bevoegdheid met betrekking tot speelsterkte</i>	25
5.2 <i>Administreren en publiceren van handicaps</i>	25
5.2.1 <i>Administreren van handicaps</i>	25
5.2.2 <i>Publiceren van handicaps</i>	25
5.3 <i>Aanpassing van de handicap</i>	26
5.3.1 <i>Fysiek ongemak</i>	26
5.3.2 <i>Achteruitgang van speelsterkte</i>	26
5.3.3 <i>Snelle vooruitgang</i>	26

5.3.4	Handicapmanipulatie.....	26
5.3.5	Verzoek tot aanpassing.....	27
5.3.6	Terugdraaien van automatische verlaging na exceptionele score.....	27
5.3.7	Het aanpassen van een handicap	27
5.3.8	Bevriezen van een handicap.....	29
5.3.9	Penalty score	29
5.3.10	Het intrekken van een handicap	30
5.3.11	Jaarlijkse herziening	31
5.3.12	Informereren speler.....	31
5.4	Het terugkomen naar en verlaten van de golfsport; opnieuw een handicap toekennen	32
5.4.1	Wanneer een oud-speler weer terugkomt naar de golfsport.....	32
5.4.2	Wanneer een speler de golfsport verlaat.....	32
5.5	Lid zijn bij meerdere golfclubs	32
5.5.1	Lid zijn bij meerdere Nederlandse golfclubs.....	32
5.5.2	Lid zijn bij een Nederlandse golfclub en een buitenlandse golfclub	33
5.5.3	Veranderen van home club	33
6	Commissie verantwoordelijkheden bij wedstrijden	34
6.1	Aanpassing van een playing handicap door een Wedstrijdcommissie	34
6.2	PCC voor een wedstrijd of dagdeel.....	34
7	Commissie verantwoordelijkheden ten aanzien van de baan	35
7.1	Par	35
7.2	Stroke Index	35
7.3	De Golfbaan, Course en Slope Rating en aanpassing van de baan (WHS Appendix G).....	35
7.3.1	De rating van golfbanen	35
7.3.2	Ratings voor nieuw aangelegde golfbanen.....	36
7.3.3	Lengte van de baan.....	36
7.3.4	Teemarkers	36
7.3.5	Spelers informeren over course ratings en par	36
7.3.6	Tijdelijke aanpassingen aan de baan.	37
7.3.7	Permanente veranderingen aan de baan.	37
8	Verplichtingen van de speler	38
9	Baanrecords	39

Inleiding

Deze uitgave is bedoeld als een praktische handleiding voor Handicapcommissies van golfclubs. Het is een samenvatting van de belangrijkste delen van het Wereld Handicap Systeem (WHS) en de regels die wij in Nederland hanteren. De NGF is ervoor verantwoordelijk dat het handicapsysteem goed wordt toegepast in Nederland. De Handicapcommissies van golfclubs zijn de handicapautoriteit voor de leden van hun club die deze club als home club hebben aangemerkt. Handicapcommissies maken normaal gesproken gebruik van clubsoftware die is aangesloten op de WHS-berekeningsmodule van de NGF.

In Nederland worden de handicaps van alle golfspelers berekend met het handicapsysteem van de European Golf Association (EGA) - en per 1 maart 2021 met het WHS. Het actief werken aan het verbeteren van het spelniveau en daarmee aan de handicap leidt bij het merendeel van de spelers tot meer golf en tot meer plezier in de sport.

De R&A en de USGA hebben er door de jaren heen gezamenlijk voor gezorgd dat de regels voor het golfspel en de amateurstatus voor iedereen hetzelfde zijn geworden. Maar er waren wereldwijd nog wel zes verschillende handicapsystemen in gebruik die elk op een verschillende wijze de handicap van spelers berekenden. Het doel van een handicap is dat deze de speelsterkte van de speler reflecteert. Om te zorgen dat dit overal ter wereld met dezelfde systematiek gebeurt, is het initiatief genomen om het WHS in te voeren.

Het WHS wordt ook ingevoerd omdat de hedendaagse speler veel vaker in het buitenland golf speelt. Met het WHS heeft iedere golfer een handicap die op dezelfde manier bepaald is en die dus ook overal geaccepteerd wordt. Het WHS zorgt er zo voor dat:

- Golfers van verschillende niveaus uit alle landen op een eerlijke manier met elkaar wedstrijden kunnen spelen, op elke baan ter wereld.
- Men nooit meer hoeft uit te leggen onder welk handicapsysteem een handicap tot stand is gekomen, omdat het voor iedereen hetzelfde is.

Een bijkomend voordeel van één wereldhandicapsysteem is dat het gemakkelijker wordt om golfdata uit verschillende landen te vergelijken en evalueren, om zo de gezondheid van de sport te monitoren.

Mocht u vragen hebben over de inhoud van deze Wegwijs in Handicapping dan kunt u altijd contact met ons opnemen:

Myrte Eikenaar: myrte.eikenaar@ngf.nl

Robert Hage: robert.hage@ngf.nl

1 De Handicapcommissie

De Handicapcommissie heeft zeer belangrijke taken, zowel voor de golfclub als voor de individuele speler. De belangrijkste zijn het verwerken van qualifying scores en ervoor te zorgen dat de handicaps van de spelers zo goed mogelijk hun speelsterkte representeren. Uiteraard is het de verantwoordelijkheid van de speler om hieraan bij te dragen door zoveel mogelijk scores volgens de regels in te leveren.

1.1 Taken

De belangrijkste taken van de Commissie zijn:

- De registratie van handicaps faciliteren en spelers stimuleren om jaarlijks zoveel mogelijk scores in te leveren.
- Voorlichting geven aan (nieuwe) spelers over de wijze van (digitaal) invoeren van scores.
- Toekennen, berekenen, steekproefsgewijs controleren, toezicht houden op correctheid, administreren en publiceren van de handicaps van alle home club leden volgens de regels van de ["Rules of Handicapping 2020"](#).
- Jaarlijkse herziening en indien nodig tussentijdse herziening van handicaps.
- Voorlichten van leden op het gebied van alle regels die betrekking hebben op de verkrijging, aanpassing en de berekening van handicaps.
- Contact onderhouden met de Regelcommissie m.b.t. het afnemen van golfregelexamens t.b.v. het verkrijgen van een handicap.
- Geven van richtlijnen aan wedstrijdorganiserende commissies en toezien op de naleving van de eisen m.b.t. qualifying wedstrijden en het Wereld Handicap Systeem.
- Contact onderhouden met de Regiocommissaris en de Handicap- en Regelcommissie van de NGF.
- Contact onderhouden met Handicapcommissies van andere golfclubs in geval van overgang van leden naar andere golfclubs.
- Geven van richtlijnen aan de Baancommissie ten aanzien van meetpunten en de plaatsing van de teemarkers voor het voldoen aan de eisen van handicapcondities.
- Adviseren inzake de lay-out van de scorekaart; zorgen dat de course en slope rating voor de verschillende tees daarop staan.
- Bijhouden van baanrecords.
- Bepalen van de stroke index.
- Toezien op handicapcondities.

NB De artikelen waarnaar verwezen wordt in de volgende paragrafen, hebben betrekking op de ["Rules of Handicapping 2020"](#). Tevens staat op www.ngf.nl/caddie/handicapping aanvullende informatie die betrekking heeft op Nederland.

1.2 Commissiebezetting

De Commissie wordt benoemd door het bestuur van de vereniging. Omdat de taken van de Commissie veelal van administratieve aard zijn, kan volstaan worden met een beperkt aantal leden (bijv. drie leden en een plaatsvervangend lid). Zij dienen echter wel goed op de hoogte te zijn van de bepalingen in het Wereld Handicap Systeem en moeten ernaar streven een consequent beleid te voeren t.a.v. bepaalde vrijheden, welke in het Wereld Handicap Systeem worden toegestaan.

Vooraf t.a.v. het geven van richtlijnen aan de wedstrijdorganiserende commissies en toezien op de naleving van de eisen m.b.t. qualifying wedstrijden (zie hoofdstuk 0,

Acceptatie **van scores**) dient de Commissie zich van haar verantwoordelijkheden bewust te zijn. Het valt te overwegen dat een of meer Commissieleden ook zitting hebben (eventueel als adviseur) in de wedstrijdorganiserende commissies of in de Baancommissie.

Voor het verkrijgen van toestemming voor het bijhouden van handicaps dienen de leden te laten zien dat ze kunnen werken met het Wereld Handicap Systeem. Dit moet aantoonbaar zijn via het gebruikte computerprogramma of via een goed werkend ander systeem. Een Handicapcommissie moet 2 leden hebben die de NGF-cursus handicapping hebben gevolgd volgens de statuten van de NGF. De Regiocommissaris zal desgevraagd bij het NGF-bestuur toetsen of de Commissieleden aan bovengenoemde eisen voldoen.

2 Toekennen van handicaps

De officiële erkenning van zijn of haar golfvaardigheid en de mogelijkheid om met een handicap op gelijkwaardige basis tegen anderen te kunnen spelen en volwaardig aan wedstrijden deel te kunnen nemen, zijn de belangrijkste motieven van een speler om een handicap te halen. Het (digitale) NGF-pasje is tevens een bewijs voor golfclubs en Commissies dat de speler een handicap heeft.

2.1 Handicap 54

Handicap 54 is de eerste speelsterkte die een beginnende golfer kan krijgen. Een speler kan handicap 54 behalen door aan de volgende voorwaarden te voldoen:

- Het behalen van NGF-Golfbaanpermissie (Reglement Handicap 54).
- Het golfregelexamen met goed gevolg afleggen.
- Een qualifying score inleveren van minimaal 36 punten over achttien holes of minimaal 19 punten over 9 holes, uitgaande van een handicap van 54.

2.2 NGF-Golfbaanpermissie

De NGF-Golfbaanpermissie kan worden behaald op banen langer dan 1.375 meter over 18 holes met een officiële Course en Slope Rating. Op het (digitale) NGF-pasje staat de naam van de baan waar de golfbaanpermissie is behaald.

Per golf faciliteit, die voldoet aan deze eisen, wordt de bevoegdheid voor het verlenen van NGF-Golfbaanpermissie door de NGF verleend aan één instantie. Dit kan een golfclub zijn die op een golfbaan gevestigd is en daar ook volledige zeggenschap heeft over de toegang tot de baan, of het is de eigenaar van de golfbaan. Deze laatste kan deze bevoegdheid delegeren aan de op zijn golfbaan gevestigde golfclub". (Definitie 1.6 Reglement Handicap 54). Het verlenen van de golfbaanpermissie zal meestal in samenspraak gaan met de golfprofessional.

2.3 Golfregelexamen

Het golfregelexamen wordt afgenomen onder toezicht van een examinator. Een examinator is een persoon uit de Handicap- en Regelcommissie, die het Golfregelexamen afneemt. Hij (lees overal waar "hij" staat ook "zij") is geslaagd voor het examen van de cursus Regelcommissaris 1 (zie definitie 1.4 Reglement Handicap 54).

Na het behalen van het golfregelexamen geeft de golfclub het bewijs van het golfregelexamen mee aan de kandidaat (Reglement Handicap 54 bepaling 4.9). Dit bewijs kan kosteloos worden besteld via www.golfboeken.nl. Dit is van belang omdat het regelexamen onbepaald geldig is en de speler dit bewijs moet kunnen tonen aan een golfclub als hij (opnieuw) lid wordt van een club.

Het golfregelexamen mag worden afgenomen voor- of nadat de kandidaat de golfbaanpermissie heeft verkregen. De Commissie heeft het recht het tijdstip te bepalen, waarop de betrokken speler het golfregelexamen dient af te leggen. Het is van belang dat de Handicapcommissie hierbij wel rekening houdt met (potentiële) leden of registratielieden van de exploitant van de golfbaan door regelmatig (minimaal 1 keer per week) het examen af te nemen en in te spelen op de wensen van de spelers.

In het Wereld Handicap Systeem wordt slechts van de marker geëist dat deze het golfregelexamen met goed gevolg heeft afgelegd. Dit betekent dat een speler in principe voor al zijn of haar rondes dezelfde marker mag hebben en dit kan zelfs een familielid zijn. Het is aan de Commissie om op te treden indien zij reden heeft om aan te nemen dat hierbij manipulatie van de handicap plaatsvindt.

Voor jonge spelers is een speciale regeling voor het afleggen van het golfregelexamen in het leven geroepen (Appendix 1 Reglement Handicap 54). Jonge spelers zijn spelers die de leeftijd van 14 jaar nog niet hebben bereikt.

Als lid van een golfclub, of daarmee gelijkgesteld, dient de jonge speler 9 voorgeschreven 'Regellessen in de praktijk' te volgen, waarbij tijdens elke regellessen de regelkennis wordt getest. Een club kan hiervoor het boek Regels voor startende golfers gebruiken. Als alle regellessen zijn gevolgd, wordt hij geacht te zijn geslaagd voor het golfregelexamen. Als blijkt dat nog niet alle regelkennis goed genoeg beheerst wordt, dan zal hij enkele herhalingslessen volgen. Zodra blijkt dat de regelkennis van voldoende niveau is wordt de speler geacht te zijn geslaagd voor het golfregelexamen.

2.4 Qualifying scores en markers

Na het behalen van de NGF-Golfbaanpermissie en het golfregelexamen kan de speler zijn of haar handicap gaan halen. Dit kan door een qualifying score in te leveren. De ronde moet gespeeld zijn onder handicapcondities. De marker dient dan ook een speler te zijn die met succes het golfregelexamen heeft afgelegd.

Handicapcondities (qualifying condities) houdt volgens [Regel 2.1 en Appendix G WHS](#) in dat aan de volgende voorwaarden is voldaan:

- De ronde wordt gespeeld over een door de NGF gemeten baan met een gemeten lengte van minimaal 1.375 meter over 18 holes of 700 meter over 9 holes en per 9 holes mag er 1 tijdelijke green zijn.
- De baan heeft een officiële course en slope rating van de NGF.
- De lengte van de te spelen baan verschilt per 9 holes niet meer dan 50 meter met de lengte van de gemeten baan en dit kan voor beide 9 holes lussen gelden voor een totaal van maximaal 100 meter over 18 holes.
- De golfregels zoals vastgesteld door de R&A Rules Limited en de plaatselijke regels van de golfclub zijn van kracht en worden ook correct toegepast.
- Er wordt gespeeld met volledige handicapverrekening.
- De ronde wordt gespeeld onder toezicht van een marker.
- De teemarkers mogen niet meer dan 10 meter voor of achter de meetpunten staan.

Jonge spelers spelen net als volwassenen een qualifying ronde. Geadviseerd wordt om jonge spelers van de tees van de kortste baan te laten spelen (vaak oranje) (bijlage 1 Reglement Handicap 54). Voor alle andere spelers wordt geadviseerd dat clubs de richtlijnen van de poster "[Kies je tee](#)" gebruiken om het spelplezier van de speler en de doorstroming in de baan te bevorderen.

De marker is en blijft een cruciaal onderdeel voor het spelen van een qualifying ronde. De goedkeuring door de marker van een score is de eerste stap in het waarborgen van de kwaliteit van het handicapsysteem. De marker telt samen met de speler het aantal slagen per hole en zorgt ervoor dat de golfregels juist worden toegepast. We vertrouwen erop dat de marker en de speler tekenen voor de juiste score op de scorekaart en de scorekaart wordt ingeleverd. De marker moet voor iedere Handicapcommissie traceerbaar zijn, zodat de Handicapcommissie bij twijfel de marker en/of de speler kan benaderen.

2.5 Vooraf registreren

Een speler die een qualifying ronde wil spelen moet zich vooraf registreren of op de eerste tee kenbaar maken dat hij een qualifying ronde wil spelen. Een marker moet voor het begin van een ronde van een speler horen dat deze een qualifying ronde wil spelen, zodat hij vanaf het begin van de ronde weet dat hij de scores moet bijhouden en noteren op de scorekaart. De marker vult op elke hole de bruto score van de

speler in en na afloop van de ronde moeten zowel de speler als de marker de kaart (digitaal) ondertekenen.

2.6 Toekennen van handicapslagen

De speler ontvangt handicapslagen overeenkomstig de baanhandicaptabel voor de kleur tee vanwaar wordt gespeeld. Op elke golfbaan hangt een baanhandicaptabel voor dames en heren. De kleur van de tee geeft aan hoeveel slagen een speler meekrijgt. De tabel voor handicapslagen loopt t/m handicap 54, zodat elke speler gemakkelijk het aantal slagen kan aflezen dat hij per ronde ontvangt.

2.7 Indienen van een scorekaart

Na de ronde kunnen de speler en de marker de score invoeren in de zuil, op de website of via een app. De spelers moeten de score zo snel mogelijk inleveren, maar in elk geval voor middernacht van de dag waarop de ronde gespeeld is. Ook moet de marker de score voor middernacht bevestigen. We moeten spelers en markers stimuleren dit ook altijd te doen. De score kan dan meegenomen worden in de bepaling van een eventuele correctie van de spelcondities (PCC). De handicap wordt dan meteen aangepast en is dan up-to-date. De volgende ronde kan dan worden gespeeld vanaf de juiste handicap. Mocht het direct inleveren van een qualifying score niet lukken, dan moet dat alsnog zo snel mogelijk gedaan worden en in elk geval vóórdat de volgende ronde wordt gespeeld.

2.8 Behalen van een handicap

Om een handicap te behalen moet de speler, spelend met de slagen die vanaf handicap 54 gelden voor de tees waarvan gespeeld wordt, 36 of meer Stableford-punten halen over 18 holes of 19 punten over 9 holes. Van de ingeleverde score wordt een “dagresultaat” bepaald en aan de hand daarvan een bijbehorende eerste handicap (zie hoofdstuk 4).

2.9 Bewaren van scorekaarten

De fysieke scorekaart hoeft niet meer te worden ingeleverd als de score digitaal is ingevoerd en digitaal is bevestigd door de marker. De digitale scorekaart is het bewijsstuk voor de ronde die gespeeld is. Bij twijfel kan de Handicapcommissie contact opnemen met de betreffende speler en/of marker.

2.10 Controleren van scorekaarten

De taak van de Handicapcommissie is primair het stimuleren van spelers om zo veel mogelijk qualifying scores in te leveren om zo te komen tot de meest getrouwe afspiegeling van de speelsterkte van een speler door zijn of haar handicap. Daarnaast heeft de Commissie secundair de taak om steekproefsgewijs scores van spelers te controleren. Het gaat hierbij vooral om scores van spelers die bewust hun handicap manipuleren (bijvoorbeeld spelers die regelmatig in gezelligheidswedstrijden winnen of spelers die selectief lage scores inleveren om zo een lagere handicap dan hun werkelijke speelsterkte te realiseren om zo bijvoorbeeld toegang te krijgen tot wedstrijden ten koste van spelers die wel een reële handicap hebben). Ook is het goed om te reageren op signalen van Wedstrijdcommissies dat een speler regelmatig zijn handicap niet meer speelt of juist veel beter dan zijn handicap speelt. Controle van de scores van deze spelers is dan van belang.

3 Acceptatie van scores

3.1 Algemeen

Scores voor handicapdoeleinden moeten aan de volgende handicapcondities ([Regel 2 WHS](#)) voldoen:

- De ronde wordt gespeeld over een door de NGF gemeten baan met een gemeten lengte van minimaal 1.375 meter over 18 holes of 700 meter over 9 holes en per 9 holes mag er 1 tijdelijke green zijn.
- De baan heeft een officiële course en slope rating van de NGF.
- De lengte van de te spelen baan verschilt per 9 holes niet meer dan 50 meter met de lengte van de gemeten baan en dit kan voor beide 9 holes lussen gelden voor een totaal van maximaal 100 meter over 18 holes.
- De teemarkers mogen niet meer dan 10 meter voor of achter de meetpunten staan.
- De golfregels zoals vastgesteld door de R&A Rules Limited en de plaatselijke regels van de golfclub zijn van kracht.
- Er wordt gespeeld volgens een spelvorm die in Nederland wordt geaccepteerd (zie onderstaande tabel).
- Het aantal gespeelde holes is minimaal 9.
- De gespeelde baan heeft qualifying condities.
- De ronde wordt gespeeld onder toezicht van een marker.

Spelvorm	Ronde type	Aantal holes			
Individueel Strokeplay	Wedstrijden	9	✓	18	✓
	Qualifying kaarten (EDS)	9	✓	18	✓
	Stableford – wedstrijden	9	✓	18	✓
	Stableford – qualifying kaarten (EDS)	9	✓	18	✓
	Par / bogey – wedstrijden	9	✓	18	✓
	Par / bogey – qualifying kaarten (EDS)	9	✓	18	✓
	Maximum Score – wedstrijden	9	✓	18	✓
	Maximum Score – qualifying kaarten (EDS)	9	✓	18	✓

Daarnaast moeten de volgende items op een scorekaart correct zijn ingevuld:

- De naam van de speler.
- De datum waarop de ronde gespeeld is.
- De bruto score voor elke hole.
- De handicap van de speler.
- De baanhandicap van de speler.
- De handtekening van de speler.
- De naam en handtekening van de marker.
- De baan, lus en de kleur tee.

De kaart dient zo spoedig mogelijk, voor middernacht, bij de Commissie te worden ingeleverd en het moet duidelijk zijn hoeveel holes er gespeeld zijn en van welke kleur tee is gespeeld. Als de score om wat voor reden dan ook niet voor middernacht ingevoerd kan worden, dan moet deze zo spoedig mogelijk ingeleverd worden. De score moet in ieder geval vóór de volgende qualifying ronde die wordt gespeeld zijn ingeleverd en verwerkt, zodat de speler altijd met de correcte handicap speelt.

Zowel voor wedstrijden als qualifying rondes kan het ontbreken of foutief ingevuld zijn van deze gegevens leiden tot het niet acceptabel zijn voor handicapdoeleinden van de ingeleverde score. Bij wedstrijden kan het zelfs tot diskwalificatie leiden ([zie Interpretatie 2.1b/1 en 2.1b/2](#)).

Een Wedstrijdcommissie heeft niet de vrijheid anders te besluiten dan staat vermeld in de [“Official Guide to the Rules of Golf”](#) en Regel 2.1. Rules of Handicapping. Dat zou immers leiden tot persoonlijke interpretaties en dus tot inconsequenties en onduidelijkheid.

3.2 Wedstrijdscores

Als een speler in een wedstrijd heeft afgeslagen, dan zal dat resulteren in een bepaalde prestatie die tot een handicapmutatie dient te leiden. De kaarten van alle spelers die starten in een qualifying wedstrijd, dienen door de Handicapcommissie te worden verwerkt. Voor spelers die niet gestart zijn is er dus geen score die tot een handicapaanpassing leidt, tenzij de Commissie ervan overtuigd is dat een speler niet is gestart om zijn handicap te manipuleren.

Het handicapresultaat kan echter verschillen van het wedstrijdresultaat. Allereerst omdat voor bijvoorbeeld strokeplay- en Stableford-wedstrijden het wedstrijdresultaat gebaseerd is op de “playing handicap” die met een handicaptoepassing (“allowance”) van bijvoorbeeld 95% voor vele spelers zal afwijken van de baanhandicap (“course handicap”) die gebruikt wordt voor handicapdoeleinden. Daarnaast zal bij strokeplay een niet-uitgespeelde hole leiden tot diskwalificatie voor de wedstrijd, maar zal dit geen gevolgen hebben voor een acceptabel handicapresultaat. In een aantal andere gevallen mag de Handicapcommissie scores die leiden tot diskwalificatie ook gebruiken voor handicapdoeleinden ([Regel 2.1b](#)). Het betreft hier alleen straffen voor overtredingen die op geen enkele wijze van invloed zijn geweest op de geleverde prestatie, zoals:

- Geen handtekening van speler of marker (reden dient eerst achterhaald te worden).
- Speler heeft een te lage hole score genoteerd (aangepaste score accepteren).
- Speler heeft gespeeld van een te hoge handicap of handicap ontbreekt.
- Speler heeft zijn kaart te laat ingeleverd.

Er zijn ook gedragingen van spelers die leiden tot diskwalificatie waarbij de gemaakte scores niet acceptabel zijn voor handicapdoeleinden, omdat de gedraging de speler een aanzienlijk voordeel oplevert. Voorbeelden hiervan zijn in onderstaande tabel weergegeven.

Golfregel	Reden van diskwalificatie	Consequentie voor handicap doeleinden
1.3b	Spelers spreken bewust met elkaar af om een regel of straf niet toe te passen, waarvan zij weten dat die van toepassing is.	Score niet accepteren
4.1a	Een slag doen met een club die niet voldoet aan de regels voor uitrusting.	Score niet accepteren
4.3a(1)	Gebruik van uitrusting voor het meten van afstanden die ook veranderingen in hoogte meet.	Score niet accepteren

Bij een te hoge of te lage handicap is het nooit een probleem om het handicapresultaat te berekenen op basis van de juiste handicap. Echter kan bij een Stableford-wedstrijd en een Par-wedstrijd het wedstrijdresultaat lager of hoger uitkomen dan indien de speler wel van de juiste handicap had gespeeld en bij een voordeel voor de speler op basis van een verkeerde handicap leidt dit tot diskwalificatie.

Noot: als de golfbaan en de wedstrijdvorm beide voldoen aan qualifying condities dan is de wedstrijd automatisch qualifying en **moeten** scores worden verwerkt voor handicapdoeleinden.

3.3 Qualifying scores

Een correcte qualifying score moet aan dezelfde eisen voldoen als een wedstrijdkaart. Een aantal aantekeningen hierbij:

- De handicapcondities eisen dat de marker voldoet aan bepaalde eisen. Bij een wedstrijd mag de Handicapcommissie aannemen dat dit door de Wedstrijdcommissie als onderdeel van de wedstrijdvoorwaarden is gegarandeerd.
- Bij andere qualifying rondes is de speler verantwoordelijk dat de marker voldoet aan de eisen.
- Voor alle rondes geldt dat de naam van de marker ingevuld dient te worden.
- Voor markers die ook lid van een bij de NGF aangesloten vereniging zijn gaat gelden dat zij de scores waarvoor zij "tekenen" digitaal moeten bevestigen.
- De verantwoordelijkheid voor de invulling van de juiste naam van de marker en speeldatum ligt hier bij de speler.

Hoe dient de Handicapcommissie te handelen in de volgende gevallen indachtig haar taak en naar analogie met een wedstrijdkaart?

A1. Naam speler ontbreekt, lidcode is wel aanwezig.

A2. Naam speler is zeer onduidelijk geschreven, doch identiteit speler wel te achterhalen via de handtekening.

A3. Naam speler onvolledig (bijv. Janssen; wie van de 10?), doch identiteit is wel te achterhalen met behulp van de opgegeven handicap.

B. Er is geen datum op de kaart vermeld en de datum is ook niet te achterhalen.

C1. Naam marker ontbreekt.

C2. Naam marker ontbreekt, lidcode is wel genoteerd.

C3. Naam marker ontbreekt, doch identiteit wel via de caddiemaster te achterhalen.

C4. Naam marker is zeer onduidelijk geschreven, doch identiteit marker wel te achterhalen via de handtekening.

C5. Naam marker onvolledig (bijv. Janssen; wie van de 10?), doch identiteit is wel te achterhalen met behulp van de opgegeven handicap.

C6. Marker is lid van een andere vereniging. Naam, golfclub en handicap vermeld; geen kopie van het handicapkaartje aanwezig.

C7. Marker is lid van een andere vereniging. Naam en golfclub vermeld, doch geen handicap vermeld.

C8. Naam marker wel vermeld, doch persoon is geen clublid; verder geen gegevens.

D1. De bruto score op een bepaalde hole is lager dan die welke de speler zelf als marker op een niet-wedstrijdkaart van een andere speler heeft genoteerd.

- D2. De bruto score op een bepaalde hole is wel ingevuld maar niet te lezen, doch nog wel te achterhalen via het vermelde aantal Stableford-punten.
- D3. De bruto score op een bepaalde hole is niet te lezen, doch nog wel te achterhalen via de wel te lezen totale bruto score.
- D4. Per hole is alleen het aantal Stableford-punten vermeld.
- E1. Er is geen handicap ingevuld.
- E2. Er is geen handicap ingevuld, doch deze is wel te achterhalen via de wel ingevulde Stableford-punten.
- E3. Er is een te hoge handicap ingevuld, waarvan ook gespeeld is.
- E4. Er is een te lage handicap ingevuld, waarvan ook gespeeld is.
- F. De handtekening van de speler ontbreekt.
- G. De handtekening van de marker ontbreekt.
- H. De kaart is pas ingeleverd, nadat de bus voor de scorekaarten is leeggemaakt op de dag van de speeldatum.

De lijst kan nog met vele andere probleemgevallen worden uitgebreid.

Een advies m.b.t. niet-wedstrijdkaarten zou kunnen zijn:

- In alle gevallen A de kaart na bewijs en enige aanvulling accepteren (= registreren).
- In het geval B de kaart accepteren met een datum die waarschijnlijk is, tenzij de Commissie redenen heeft om aan te nemen dat deze score gebruikt wordt voor handicapmanipulatie.
- In de gevallen C1 en C8 de kaart niet direct accepteren, kaart slechts accepteren indien de marker op een of andere wijze te achterhalen is (zoals bij C2 t/m C7). De Commissie behoort hiertoe actie te ondernemen.
- Bij de gevallen D1 de juiste score achterhalen. Voor D2 en D3 de kaart accepteren; bij D4 de kaart niet accepteren.
- Bij de gevallen E dient de Handicapcommissie de aangepaste bruto score te laten berekenen op basis van de correcte handicap.
- Kaarten van F en G wel accepteren (reden dient eerst achterhaald te worden).
- Kaart H wel accepteren.

De Handicapcommissie dient alle qualifying scores te accepteren die voldoen aan de genoemde eisen plus de eis "naam marker". Zij mag geen extra voorwaarden stellen, zoals het berekend hebben van de aangepaste bruto score, het vermelden van de lidcode of het opleggen van extra beperkingen aan de marker (bijv. geen familielid).

Elke Handicapcommissie dient zelf te bepalen hoe ver zij gaat in het achterhalen van onduidelijk ingevulde gegevens. In dit schemergebied heeft de Handicapcommissie de vrijheid de kaarten al dan niet te accepteren, mits er geen sprake is van willekeur.

Het verdient aanbeveling dat iedere Handicapcommissie haar wensen ten aanzien van de identificatie van speler en marker duidelijk vooraf formuleert en dat zij, bij niet-acceptatie, de betrokken speler hiervan, met opgaaf van reden, op de hoogte stelt.

Tegenwoordig mogen scores in een computer, een app of in een zuil worden ingevoerd en mag de scorekaart later worden ingeleverd. Het gaat erom dat scorekaarten steekproefsgewijs door de Commissie worden gecontroleerd en de speler het gevoel heeft dat zijn of haar kaart door de Commissie kan worden opgevraagd voor controle.

De Handicapcommissie dient ervan uit te gaan dat spelers correct handelen. Zij dient echter wel alert te zijn op afwijkend gedrag, wat kan komen doordat spelers door blessureleed geen handicap meer hebben die bij hun speelsterkte past of dat spelers bewust hun handicap manipuleren zoals bijvoorbeeld deze hooghouden om zo meer kans te hebben in wedstrijden. In het eerste geval is hulp voor de speler misschien zeer welkom en in het tweede geval dient zij streng op te treden, indien zij ervan overtuigd is dat een speler bewust de regels van het handicapsysteem heeft overtreden. Hierbij kan de Commissie bijvoorbeeld een “penalty score” invoeren ([zie WHS Regel 7.1b](#)) of andere maatregelen nemen.

3.4 Qualifying scores gemaakt op andere banen

Indien een speler niet in staat is een score gespeeld op een andere baan digitaal in te voeren en te laten bevestigen door een marker, is de speler verplicht deze score in te leveren op zijn home club. Hiervoor gelden dezelfde eisen als aan scores gemaakt op de home club zelf.

3.5 9 holes scores

Scores over 9 holes worden voor handicapdoeleinden altijd aangevuld tot scores over 18 holes. Het toevoegen van de tweede 9 holes gebeurt automatisch. Wanneer een score wordt ingeleverd van 9 holes, dan wordt op 10^{de} hole automatisch een netto par +1 ingevuld en op de andere holes een netto par.

3.6 10 t/m 17 holes scores

Spelers kunnen, onder bepaalde voorwaarden ook qualifying ronden en wedstrijden spelen over 10, 11, 12, 13, 14, 15, 16 of 17 holes. Er zijn wel bepaalde voorwaarden verbonden aan het spelen van een qualifying ronde of een wedstrijd over 10 tot en met 17 holes:

- Voor een wedstrijd over minder dan 18 holes moet vooraf duidelijk zijn hoeveel en welke holes gespeeld moeten worden en in welke volgorde.
- Na de start van een wedstrijd kan niet van het vooraf bepaalde aantal worden afgeweken. Indien er vanwege onweer niet 15, maar slechts 12 holes door iedereen gespeeld zijn, kan er geen wedstrijduitslag over 12 holes bepaald worden. Wel moeten alle gespeelde holes door de spelers worden ingevoerd.
- De speler kan niet verder spelen vanwege (dreigend) onweer, intredende duisternis of ziekte.
- De speler eindigt zijn ronde op een “logisch eindpunt”. Een “logisch” eindpunt van een ronde op een baan is een hole die bij het clubhuis uitkomt.
- Als er op een baan niet direct een logisch eindpunt is (hole die eindigt bij het clubhuis), dan mag een club/baan een voorstel bij de NGF indienen voor een hole die als logisch eindpunt zal dienen. Dit zal in de meeste gevallen een hole zijn die dicht bij het clubhuis eindigt, waarbij het volgende geldt. Spelers die maar 10, 11, 12, 13, 14, 15, 16 of 17 holes spelen, moeten de baan veilig kunnen verlaten en andere spelers in de baan moeten niet opgehouden worden door golfers die na 10, 11, 12, 13, 14, 15, 16 of 17 holes naar het clubhuis wandelen. Op de volgende pagina wordt hiervan een voorbeeld met toelichting gegeven.
- We vragen elke club die een dergelijk logisch eindpunt voor haar spelers wil toestaan om een duidelijk omschreven voorstel met routetekening te sturen aan robert.hage@ngf.nl.

Wij zullen in overleg met de club/baan kijken of deze hole volgens ons aan de gestelde voorwaarden voldoet.

De Commissie dient de spelers op haar club duidelijk te informeren via de gebruikelijke kanalen - website, mededelingenbord etc. - over deze voorwaarden en specifiek ook aan te geven wat een geaccepteerd logisch eindpunt is. Andere eindpunten zijn dus alleen acceptabel als er sprake is van (dreigend) onweer, intredende duisternis of ziekte.

Noot: Een club kan het spelen van rondes over 10 tot en met 17 holes niet verbieden.



Afbeelding 3.6: Voorbeeld van een baan met een "logisch eindpunt".

Bovenstaande afbeelding toont een baan met 3 lussen van 9 holes, een gele, een rode en een blauwe lus. Op deze baan zal een combinatie van de blauwe of gele lus met de rode lus kunnen eindigen op hole 2 van de rode lus; dus na 11 gespeelde holes. Achter de green van hole 2 rode lus loopt een pad door het bos tussen de greens van hole 2 rode lus en hole 9 gele lus, waarover de spelers veilig kunnen naar het clubhuis kunnen wandelen zonder de golfers op hole 9 van de gele lus te storen. Andere logische eindpunten zijn er op deze baan niet.

Scores over 9 tot en met 17 holes worden voor handicapdoeleinden altijd aangevuld tot een score over 18 holes. Het toevoegen van scores voor de niet gespeelde holes gebeurt automatisch in de NGF software. Als een score wordt ingeleverd van 9, 10, 11, 12 of 13 holes, dan wordt op de eerste niet gespeelde hole automatisch een netto par +1 (netto bogey) ingevuld en op de andere holes een netto par. (Een netto par is equivalent aan twee Stableford-punten.) Als een score wordt ingeleverd van 14, 15, 16 of 17 holes, dan zal bij de niet gespeelde holes automatisch een netto par ingevuld worden.

3.7 Het niet inleveren van een score

Indien een speler geen score inlevert voor een ronde waarvan de Commissie weet dat deze als qualifying ronde is begonnen, dan dient de Commissie actie te ondernemen. De oorzaak van het niet inleveren kan zijn het stoppen tijdens een ronde vanwege ziekte, blessure, onweer, uitzonderlijke baanomstandigheden of om persoonlijke/niet bekende redenen.

De Handicapcommissie zal moeten achterhalen wat de reden hiervan was. Als er een geldige reden is en de score kan aangemerkt worden als representatief voor het spelniveau van de speler, dan kan de score gebruikt en ingevoerd worden voor alle holes die gespeeld zijn (minimaal 9 holes). De Commissie accepteert daarmee de score voor handicapdoeleinden.

Wanneer de speler de ronde niet uitspeelt en geen geldige reden heeft (bijvoorbeeld regen of geen zin meer) voor het beëindigen van de ronde, dan moet de speler de score per hole invoeren indien er 9 of meer holes gespeeld zijn. De Handicapcommissie behoort deze score te gebruiken voor aanpassing van de handicap.

Is de score niet te achterhalen en bestaat het vermoeden dat de speler zijn of haar handicap wil manipuleren, dan kan de Commissie een "penalty score" voor deze speler invoeren.

- Als de speler probeert zijn/haar handicap hoog te houden: lage score invoeren.
- Als de speler probeert zijn/haar handicap laag te houden: hoge score invoeren of zelfs overgaan tot het verhogen van de handicap van de speler door middel van een handicapaanpassing.

Zie hoofdstuk 5.3.9 Penalty score.

3.8 Buitenlandse kaarten

Spelers kunnen ook scores inleveren van qualifying rondes en wedstrijden uit elk land van de wereld. De algemene voorwaarden hiervoor zijn dat de spelvorm ofwel in het eigen land ofwel in het land waar de ronde gespeeld wordt een geaccepteerde spelvorm voor handicapdoeleinden is. Voor het invoeren van buitenlandse scores zijn er mogelijkheden in de clubsoftware, website en in de app GOLF.NL (of via mijn.golf.nl, de desktop-/tabletvariant van de app).



	<u>Spelvorm die wij accepteren in NL</u>	<u>Spelvorm die wij niet accepteren in NL</u>
<u>Ronde buiten NL gespeeld in lokaal geaccepteerde spelvorm.</u>	<u>Kaart accepteren (individueel Stableford)</u>	<u>Kaart accepteren (Matchplay in VS)</u>
<u>Ronde buiten NL gespeeld in lokaal niet geaccepteerde spelvorm.</u>	<u>Kaart accepteren (EDS in Italië)</u>	<u>Kaart niet accepteren</u>

Hiervoor moeten minimaal de volgende gegevens door de speler worden aangeleverd om de score te accepteren voor handicapdoeleinden:

1. Naam van de golfbaan
2. Land
3. Datum en tijd
4. Aantal holes
5. Par
6. Course Rating

7. Slope Rating
8. Hole scores (minimaal: totaal aantal Stableford-punten)
9. PCC
10. Baanhandicap
11. Type kaart: Qualifying kaart of Wedstrijd

4 Berekenen van de handicap

In het WHS spreekt men van een handicap index, maar in Nederland zullen we hiervoor de term handicap blijven gebruiken. De handicap van een speler moet een goede weergave zijn van zijn of haar speelsterkte. Hierbij wordt ook rekening gehouden met eerder behaalde resultaten en zullen extra correcties worden doorgevoerd indien er "exceptionele scores" worden ingeleverd. De hoogste handicap mogelijk is 54,0. De handicap wordt afgerond op tienden.

4.1 Berekening van het dagresultaat

4.1.1 Voor een 18 holes score

Strokeplay en maximum score

Voor de strokeplay-berekening komen de bruto score of Maximum score-spelvormen in aanmerking. Het dagresultaat voor strokeplay spelvormen wordt als volgt berekend:

$$\text{Dagresultaat} = (113 \div \text{Slope Rating}) \times (\text{aangepaste bruto score} - \text{Course Rating} - \text{PCC aanpassing})$$

De in de formules opgenomen PCC-correctie kan variëren van -1,0 tot 3,0 (zie hoofdstuk 4.4).

Voorbeeld voor een speler met een aangepaste bruto score van 85 slagen, spelend op een par 72 baan met SR van 125 en een CR van 71,1.

$$\text{Dagresultaat} = (113 \div 125) \times (85 - 71,1 - 0) = 12,6$$

Stableford en Tegen par

Het dagresultaat voor de Stableford-berekening en de Par/Bogey-spelvormen. Het dagresultaat voor Stableford-rondes wordt als volgt berekend:

$$\text{Dagresultaat} = (113 \div \text{Slope Rating}) \times ((\text{Par} + \text{Baanhandicap} - (\text{aantal punten behaald} - 36)) - \text{Course Rating} - \text{PCC aanpassing})$$

Voorbeeld voor dezelfde speler op dezelfde baan. De speler heeft een handicap van 12,5 en volgens de tabel levert dat een course handicap van 13 op. De speler behaalt 34 Stableford-punten.

$$\text{Dagresultaat} = (113 \div 125) \times ((72 + 13 - (34 - 36)) - 71,1 - 0) = 0,904 \times (85 - (-2) - 71,1) = 0,904 \times 15,9 = 14,4$$

Baanhandicap

De baanhandicap van de speler wordt als volgt bepaald:

$$\text{Baanhandicap} = (\text{Slope Rating} \div 113) \times \text{handicap} + (\text{Course Rating} - \text{par})$$

In bovenstaand voorbeeld: baanhandicap = $(125 \div 113) \times 12,5 + (71,1 - 72) = 13,0 = 13$ slagen

Tegen par

Bij de Par/Bogey-spelvormen vindt eerst een omrekening plaats van het tegen par-resultaat naar het aantal Stableford-punten:

- Par/Bogey resultaat is all square = 36 punten
- Par/Bogey resultaat is 3 up, $36 + 3 = 39$ punten
- Par/Bogey resultaat is 4 down, $36 - 4 = 32$ punten

4.1.2 Voor een 9 holes score

Een 9 holes score wordt voor de berekening van het dagresultaat omgerekend naar een 18 holes score door bij de gespeelde 9 holes voor de tweede 9 holes steeds een netto par te rekenen plus de toevoeging van 1 extra slag op de 1e hole die niet gespeeld is (dus het equivalent van 17 Stablefordpunten).

Voor het omrekenen van 9 naar 18 holes wordt dezelfde 9 holes lus gebruikt die gespeeld is.

Strokeplay

De formule voor de berekening van het dagresultaat bij een 9 holes strokeplay-score:

$$\text{Dagresultaat} = (113 \div \text{Slope Rating}) \times (\text{aangepaste bruto score} - \text{Course Rating} - (0,5 \times \text{PCC aanpassing}))$$

Voorbeeld: een speler heeft voor de 9-holes een course handicap van 7 en speelt nu 9 holes met een aangepaste bruto score van 46. Voor de omrekening naar 18 holes krijgt de speler 9 netto parren plus 1 extra slag (stel in dit voorbeeld 43 slagen). Daarmee wordt de omgerekende 18-holes score $46 + 43 = 89$.

$$\text{Dagresultaat} = (113 \div 125) \times (89 - 71,1 - (0,5 \times 0)) = 16,2$$

Stableford

De formule voor de berekening van het dagresultaat bij een 9-holes Stableford-score:

$$\text{Dagresultaat} = (113 \div \text{Slope Rating}) \times (\text{par} + \text{baanhandicap} - (\text{aantal Stablefordpunten} - 36) - \text{Course Rating} - (0,5 \times \text{PCC aanpassing}))$$

Bij de Par/Bogey-spelvormen vindt eerst een omrekening plaats van het tegen par-resultaat naar het aantal Stableford-punten:

- Par/bogey resultaat is all square = 18 punten
- Par/bogey resultaat is 3 up, $18 + 3 = 21$ punten
- Par/bogey resultaat is 4 down, $18 - 4 = 14$ punten

Zoals zichtbaar in de formules wordt voor 9 holes scores de helft van de PCC-aanpassing meegenomen (zie hoofdstuk 4.4).

4.2 Berekening van de Handicap

4.2.1 Voor minder dan 20 scores

De handicap wordt berekend op basis van de 20 laatste scores beschikbaar in de NGF-database. Als er minder dan 20 scores beschikbaar zijn, wordt de handicap berekend conform het overzicht hieronder.

Aantal dagresultaten (SD) in handicap overzicht	Dagresultaten (SD) die voor de handicap berekening worden gebruikt	Aanpassing
1	Dagresultaat	-2,0
2	Laagste 1	-2,0
3	Laagste 1	-2,0
4	Laagste 1	-1,0
5	Laagste 1	0
6	Gemiddelde van de laagste 2	-1,0
7 - 8	Gemiddelde van de laagste 2	0
9 - 11	Gemiddelde van de laagste 3	0
12 - 14	Gemiddelde van de laagste 4	0
15 - 16	Gemiddelde van de laagste 5	0
17 - 18	Gemiddelde van de laagste 6	0
19	Gemiddelde van de laagste 7	0
20	Gemiddelde van de laagste 8	0

De Handicapcommissie kan handicapaanpassingen doen, dus zij kan dit ook voor de eerste handicap doen. Als een speler zijn eerste score inlevert, maar deze speler heeft in het verleden op een hoger of lager niveau gespeeld, kan de Handicapcommissie besluiten deze eerste handicap aan te passen (via de clubsoftware).

Voor de volgende spelers kan de Handicapcommissie besluiten een speler op een lagere handicap index te zetten dan het gespeelde niveau:

- Ervaren/goede spelers die al geruime tijd niet meer gespeeld hebben.
- Ervaren spelers die nog nooit een handicap hebben gehad.
- Professionals die weer als professional of hernieuwd als amateur een handicap willen laten bijhouden.

Mocht in dit geval de Commissie besluiten om de handicap te verlagen met meer dan 5 punten of tot onder 2,0, dan is hiervoor goedkeuring van de NGF nodig.

4.2.2 Voor 20 of meer scores

Als er sinds 2016 meer dan of precies 20 scorekaarten in de NGF-database aanwezig zijn, wordt de handicap als volgt berekend:

- De dagresultaten van de 20 meest recente scorekaarten worden gebruikt.
- Het gemiddelde van de beste 8 dagresultaten (dit inclusief eventuele aanpassingen van dagresultaten door exceptionele scores of correcties door de Commissie).
- Indien het gemiddelde van de beste 8 dagresultaten (de nieuw berekende handicap) meer dan 3 punten hoger is dan de laagste handicap over de laatste 12 maanden voorafgaand aan de dag van de meest recente score (hoofdstuk 4.5), treedt de soft cap (hoofdstuk 4.6) in werking.
- Indien het verschil groter is dan 5 (na toepassing van de soft cap), treedt de hard cap (hoofdstuk 4.6) in werking.

Score nr.	Speel datum	Baan	Course Rating	Slope Rating	Aangep. Bruto Score	Dag-resultaat (SD)
1	22-09-2020	Hill GC	70,5	125	91	18,5
2	05-09-2020	Hill GC	70,5	125	92	19,4
3	01-09-2020	Hill GC	70,5	125	99	25,8
4	28-08-2020	Hill GC	70,5	125	89	16,7
5	23-08-2020	River GC	70,8	127	92	18,9
6	26-07-2020	Meadow GC	72,2	131	87	12,8
7	14-07-2020	Hill GC	70,5	125	97	24,0
8	04-07-2020	Hill GC	70,5	125	88	15,8
9	19-06-2020	River GC	70,8	127	86	13,5
10	16-06-2020	Valley GC	69,9	118	95	24,0
11	12-06-2020	Forest GC	71,3	128	89	15,6
12	05-06-2020	Meadow GC	72,2	131	85	11,0
13	02-06-2020	Hill GC	70,5	125	82	10,4
14	30-05-2020	Hill GC	70,5	125	94	21,2
15	25-05-2020	Valley GC	69,9	118	89	18,3
16	22-05-2020	Hill GC	70,5	125	97	24,0
17	29-04-2020	Hill GC	70,5	125	85	13,1
18	14-04-2020	Hill GC	70,5	125	93	20,3
19	10-04-2020	Hill GC	70,5	125	94	21,2
20	03-04-2020	Forest GC	71,3	128	85	12,1

Hierboven is een handicapoverzicht weergegeven met 20 scores. Je ziet de speeldatum, de baan waar gespeeld is, de CR, SR en de aangepaste bruto score. In de laatste kolom het berekende dagresultaat. De beste 8 dagresultaten zijn in het oranje gemarkeerd. Als je deze bij elkaar optelt en deelt door 8, dan kom je op een handicap van 13,0 voor deze speler.

Het is voor een speler sterk aan te bevelen om een nieuwe score dezelfde dag of uiterlijk de volgende dag na de gespeelde ronde in te voeren voor de berekening van een nieuwe handicap. Mocht het direct inleveren van een qualifying score niet lukken, dan moet dat alsnog zo snel mogelijk gedaan worden en in ieder geval vóórdat de volgende ronde wordt gespeeld.

4.3 Voor een plus-handicap

Als het gemiddelde van de beste 8 dagresultaten een negatief getal geeft, betreft het een plus-handicap. Als dit de eerste handicap van een speler betreft, moet de Commissie hierover contact met de NGF opnemen.

4.4 PCC (Playing Conditions Calculation)

De course rating van een baan is gebaseerd op standaard speelcondities, maar de moeilijkheid van een baan kan als gevolg van weersomstandigheden, baangesteldheid en/of baansetup sterk variëren.

De bepaalde PCC geeft aan of er op een bepaalde dag sterk afwijkende condities ten opzichte van de standaard condities waren. Indien dit het geval is, wordt het dagresultaat hiervoor aangepast. Er wordt dagelijks een statistische procedure uitgevoerd om te bepalen of er een PCC-correctie moet worden doorgevoerd. Indien hieruit blijkt dat er geen maatgevende afwijking is ten opzichte van de standaard scores zal de PCC-waarde nul bedragen.

De PCC wordt berekend onder de volgende voorwaarden:

- Wordt éénmaal per dag ('s nachts) bepaald.
- Er moeten minimaal scores van 8 spelers met een handicap van 36,0 of lager beschikbaar zijn (anders is de PCC nul).
- Zowel 9 als 18 holes scores worden meegenomen in de berekening. Dit geldt niet voor scores die zijn aangevuld tot 18 holes.
- Scorekaarten die een dag te laat zijn ingevoerd, worden niet meegenomen in de PCC-berekening, maar de berekende waarde van de PCC voor die dag wordt wel toegepast op die score.
- De waarde van de PCC-berekening kan -1, 0, 1, 2 of 3 bedragen, waarbij de positieve waarden aangeven dat de baan moeilijker speelde dan onder standaard condities.

4.5 Low handicap index

De "low handicap index" geeft het potentiële spelniveau weer van een speler op basis van scores over een periode van 12 maanden. De laagste handicap index wordt bepaald over de laatste 365 dagen voorafgaand aan de dag van de meest recente score. Deze laagste handicap index wordt gebruikt als referentiepunt om de huidige handicap mee te vergelijken.

- De laagste handicap index wordt bepaald zodra er van een speler 20 scores in de database zijn vastgelegd.
- Bij iedere berekening van een nieuwe handicap wordt vergeleken of deze de laagste handicap index is en indien dat het geval is, dan wordt dit de nieuwe laagste handicap.
- De laagste handicap index kan ouder zijn dan 1 jaar, dit is afhankelijk van de periode waarin de 2 laatste rondes zijn gespeeld.
- Een eventuele aanpassing omlaag van een handicap door de Commissie wordt automatisch ook doorgevoerd in de laagste handicap index voor een speler.
- Als de Commissie een handicap omhoog aanpast, kan zij overwegen om de onaangepaste laagste handicap index te handhaven. In de software wordt bij een verhoging van de handicap de laagste handicap index gelijk gemaakt aan deze nieuwe verhoogde handicap.

4.6 Soft en hard cap

Binnen het WHS zijn er twee dempingsmechanismen ingebouwd om te voorkomen dat een handicap te snel omhoog gaat.

- Soft cap: wanneer het verschil tussen de nieuwe handicap en de laagste handicap index groter is dan 3 punten.
- Hard cap: wanneer het verschil tussen de nieuwe handicap en de laagste handicap index, na toepassing van de soft cap, groter is dan 5 punten.

Er bestaat geen dempingsfactor voor het omlaag gaan van de handicap.

De onderstaande tabel toont een viertal voorbeelden. Bij de eerste 2 voorbeelden wordt geen soft of hard cap toegepast omdat het verschil tussen de berekende handicap en de laagste handicap niet groter dan 3 is. Bij voorbeeld 3 wordt alleen de soft cap toegepast, bij het laatste voorbeeld worden zowel de soft cap als de hard cap toegepast.

Berekende handicap (H)	Laagste handicap (H _L)	Soft Cap					Hard Cap		
		H - H _L	≤ 3,0	> 3,0	50% van waarde > 3,0	≤ 3,0 +	Aanpassing t.o.v. H _L	> 5,0	Nieuwe Handicap
14,0	12,0	2,0	2,0	0	0	2,0 + 0	2,0	0	14,0
15,0	12,0	3,0	3,0	0	0	3,0 + 0	3,0	0	15,0
19,0	12,0	7,0	3,0	4,0	2,0	3,0 + 2,0	5,0	0	17,0
20,0	12,0	8,0	3,0	5,0	2,5	3,0 + 2,5	5,5	0,5	17,0

Het hard en soft cap mechanisme treedt pas in werking wanneer een speler minimaal 20 scores in de database heeft staan (dit is het moment waarop een low handicap index bepaald kan worden).

4.7 Exceptionele score

Wanneer een speler een score inlevert die exceptioneel laag is ten opzichte van de huidige handicap wordt de handicap extra verlaagd:

- Wanneer het dagresultaat 7 slagen (of meer) beter is dan de handicap (op het moment dat de ronde gespeeld is) wordt de nieuwe handicap met één extra punt verlaagd.
- Wanneer het dagresultaat 10 slagen (of meer) beter is dan de handicap (op het moment dat de ronde gespeeld is) wordt de nieuwe handicap met twee extra punten verlaagd.
- Als een speler meerdere exceptionele rondes noteert onder de laatste twintig scores, dan zal het effect daarvan cumulatief worden doorberekend (dus steeds opnieuw een extra verlaging).
- De toepassing van de extra verlaging wordt automatisch bepaald en toegepast.
- De verlaging van de handicap wordt gerealiseerd door de correctie op alle laatste 20 scores toe te passen.
- Indien een speler geen 20 scores in de database heeft, wordt de correctie toegepast op de aanwezige scores.
- Na verloop van tijd, bij het invoeren van nieuwe dagresultaten, zal het effect van de extra verlaging langzaam verdwijnen, omdat de scores waarop deze is toegepast niet meer bij de laatste twintig scores gaan horen.

- De Commissie wordt geïnformeerd indien een speler, waarvan zij de handicapautoriteit is, een exceptioneel lage score heeft ingeleverd en dat er dus een extra verlaging van de handicap is toegepast. Het is de verantwoordelijkheid van de Commissie om te bepalen of deze extra verlaging terecht is of dat de speler hierdoor een handicap krijgt die niet zal passen bij de speelsterkte. De Commissie heeft de mogelijkheid om de extra verlaging ongedaan te maken. Bij een speler die al flink in handicap zakt, zal de extra verlaging terecht zijn, maar bij een speler van wie de handicap stabiel is en die de dag van zijn leven heeft (bijvoorbeeld een eagle en een hole-in-one in één ronde) zal de extra verlaging waarschijnlijk ongedaan gemaakt moeten worden.

5 Commissiehandelingen ten aanzien van handicaps

5.1 Bevoegdheid met betrekking tot speelsterkte

Het is de verantwoordelijkheid van de Handicapcommissie om te zorgen dat de handicaps van de spelers van de eigen golfclub zo goed mogelijk overeenkomen met de speelsterktes van de spelers. Zij heeft hiertoe een aantal instrumenten tot haar beschikking om handicaps aan te passen zoals uitgelegd in de volgende paragraaf. Als de Commissies van alle golfclubs deze instrumenten goed gebruiken, dan kunnen zij ervoor zorgen dat spelers op een rechtvaardige en consistente manier worden behandeld, ongeacht op welke golfclub zij spelen. De Handicapcommissie heeft volgens [Regel 7.1.a van het WHS](#) de bevoegdheid om de handicap van een speler tussentijds of aan het einde van het jaar aan te passen. Het wordt sterk aanbevolen dat de Handicapcommissie in ieder geval 1 keer per jaar een herziening van de handicap van een speler doet. Deze jaarlijkse herziening zullen we later behandelen in hoofdstuk 5.3.11.

De verantwoordelijkheid voor de juiste handicap van de spelers betekent dat de Commissie te allen tijde een handicapaanpassing kan doen indien de feiten of omstandigheden daartoe aanleiding geven. Dit kan dus gedaan worden zowel op initiatief van de Commissie als op aanvraag van een speler. Bijvoorbeeld als de Handicapcommissie signaleert dat een speler geregeld scores inlevert die niet in overeenstemming zijn met zijn werkelijke speelsterkte; dit kunnen ook scores zijn uit niet-qualifying wedstrijden zoals four-ball betterball.

5.2 Administreren en publiceren van handicaps

De Handicapcommissie heeft als belangrijke taak het zorgvuldig bijhouden van de handicap van de speler. Dit betekent dat de Handicapcommissie ervoor zorgt dat een door de speler ingeleverde score direct wordt verwerkt en dat de speler op de hoogte wordt gebracht van zijn handicap naar aanleiding van de meest recent ingeleverde score.

5.2.1 Administreren van handicaps

Spelers kunnen op verschillende manieren scores inleveren. We maken hieronder een onderscheid tussen digitale en papieren scorekaarten.

Een score die digitaal via een clubzuil, de app GOLF.NL, een website of een app van de golfclub zelf wordt ingeleverd, zal direct worden doorgezonden naar de NGF-database. Op grond van de ingeleverde score wordt automatisch de handicap van de speler berekend op basis van de laatste twintig scores of zoveel scores als er in de database opgeslagen zijn. Dit zou tot een handicapaanpassing kunnen leiden.

Als de speler een papieren scorekaart inlevert, dan zal de Commissie ervoor moeten zorgen dat zij de score via de clubsoftware verwerkt. Zodra dat gebeurd is, wordt deze automatisch naar de NGF-database gestuurd en volgt dezelfde procedure als voor een door de speler zelf ingevoerde score.

Bij het administreren van handicaps horen een aantal zaken die in de volgende paragrafen besproken worden zoals de verantwoordelijkheid te realiseren dat de handicap een correcte representatie is van de speelsterkte van de speler, door jaarlijkse herzieningen, aanpassingen en penalty scores. Hierbij hoort ook het bespreken en informeren van spelers over deze zaken en de publicatie van de handicaps zelf.

5.2.2 Publiceren van handicaps

Tegenwoordig heeft bijna iedere speler de mogelijkheid om digitaal zijn handicap te kunnen zien, inclusief de gerealiseerde scores, thuis op de computer of op zijn mobiele telefoon. Daarnaast heeft een speler vaak de mogelijkheid op om zijn golfclub op de zuil met zijn gegevens in te loggen en deze kan dan daar zijn handicap zien. Spelers die gebruik maken van de app GOLF.NL hebben een extra mogelijkheid om hun handicap en de gemaakte scores te kunnen zien. Wellicht is het nodig om voor spelers die digitaal wat

minder behendig zijn (als deze bij de Handicapcommissie bekend zijn) periodiek een uitdraai van het “handicap record” (het handicapoverzicht) per e-mail te sturen.

Voor een wedstrijd dienen alle handicaps en playing handicaps van de deelnemers beschikbaar te zijn inclusief de meest recent ingeleverde scores. In de meeste gevallen zal een Wedstrijdcommissie een startlijst met indeling van de spelers met vermelding van de handicap aan de deelnemers sturen. Nu de berekening van handicaps ‘s nachts gebeurt, kan het voorkomen dat de handicap van een speler zoals genoteerd op de eerder voorbereide wedstrijdkaart afwijkt van de handicap van de speler. Het is de verantwoordelijkheid van de speler om te zorgen dat de juiste gegevens op de kaart komen te staan.

5.3 Aanpassing van de handicap

Zoals hierboven in hoofdstuk 5.2 aangegeven kan de handicap op grond van de ingeleverde scores worden aangepast. Redenen om over te gaan tot het aanpassen van een handicap kunnen onder andere een van de volgende situaties zijn.

5.3.1 Fysiek ongemak

Het gebeurt regelmatig dat spelers te maken krijgen met een langdurige of blijvende blessure of fysieke beperking, die het voor de speler onmogelijk maakt om vanaf zijn huidige handicap nog op eerlijke en gelijkwaardige wijze met en tegen andere spelers te spelen. Voordat de Commissie overgaat tot het aanpassen van de handicap moeten zij eerst een aantal scores van de speler in kwestie verlangen om vast te stellen wat het niveau van de speler is geworden.

5.3.2 Achteruitgang van speelsterkte

Bij veel oudere spelers gaat de handicap met het klimmen der jaren ook omhoog. In sommige gevallen gaat de speelsterkte sneller achteruit dan de handicap kan volgen, zeker wanneer spelers relatief weinig scores inleveren. Indien de Commissie dit ziet gebeuren, is het raadzaam om met de speler contact op te nemen en te bespreken wat de verwachting is en of het verhogen van de handicap een manier is om een speler weer competitief te kunnen laten meedoen.

5.3.3 Snelle vooruitgang

Bij beginnende spelers zou het systeem dit redelijk moeten kunnen volgen, maar wanneer er twintig scores in het handicap record van de speler zitten van een redelijk gelijk niveau en de speler ineens sterk vooruitgaat, dan zal het systeem wel eens moeite kunnen hebben om deze vooruitgang te volgen. Dan is het aan de Commissie om een extra handicapverlaging toe te passen.

5.3.4 Handicapmanipulatie

Dergelijke situaties zijn mogelijk te herkennen aan het feit dat de spelers geen of heel selectief scores inleveren terwijl er wel meer individuele rondes gespeeld worden die in principe ingeleverd dienen te worden. Hierin zijn een aantal situaties te onderscheiden.

Hoog houden van de handicap:

- een speler levert relatief matige scores in bij qualifying rondes, maar weet bij wedstrijden wel goede resultaten neer te zetten;
- een speler levert scores van qualifying en wedstrijd rondes in waarvan de spreiding zo klein is dat dit statistisch zeer onwaarschijnlijk of zelfs onmogelijk is;
- een speler levert eigenlijk nauwelijks scores in, maar presteert altijd bovengemiddeld in niet-qualifying wedstrijden.

Laag houden van de handicap:

- een speler levert heel weinig scores in om deel te kunnen nemen aan bepaalde wedstrijden eventueel ten koste van spelers die wel een reële handicap hebben;
- een speler levert goede scores in bij qualifying rondes, maar komt in wedstrijdverband niet in de buurt van zijn handicap.

Bij bovenstaande situaties is er ook een belangrijke rol voor de wedstrijdorganiserende Commissies die een signaalfunctie voor de Handicapcommissie hebben. Zij behoren ook te constateren dat iemand opvallend presteert in wedstrijden. Het is dus ook aan de Handicapcommissie om nauw contact te hebben met andere wedstrijdorganiserende Commissies binnen de golfclub.

5.3.5 Verzoek tot aanpassing

Een speler kan zelf ook een verzoek indienen tot aanpassing van zijn handicap als deze aangeeft dat zijn handicap niet meer in overeenstemming is met de gemaakte scores. Het is dan aan de Commissie om te onderzoeken wat een reële handicap zou kunnen zijn. Hiertoe kan dan naar de qualifying scores gekeken worden, maar ook naar de resultaten in niet-qualifying wedstrijden. Hiertoe kan ook contact opgenomen worden met de wedstrijdorganiserende Commissies binnen de golfclub.

Als een aanpassing van de handicap tot stand is gekomen, dan is het aan de Handicapcommissie om na te gaan of de handicapaanpassing wel bij de speelsterkte van de speler past door de scores die de speler na de aanpassing inlevert te monitoren.

5.3.6 Terugdraaien van automatische verlaging na exceptionele score

Bij een exceptionele score, zoals besproken in hoofdstuk 4.7, wordt de handicap van de speler automatisch met één of twee punten extra verlaagd. De Commissie wordt hiervan op de hoogte gesteld en moet beoordelen of deze extra verlaging gepast is of dat de speler hierdoor met een handicap te maken krijgt die niet bij zijn speelsterkte past en dus het spelplezier kan bederven. De Commissie kan in dit geval de extra verlaging ten gevolge van deze exceptionele score ongedaan maken in de clubsoftware.

5.3.7 Het aanpassen van een handicap

Wanneer de Commissie besloten heeft dat het nodig is dat de handicap van een speler moet worden aangepast kan de Commissie dit doen door in de software van de golfclub een handicap met hele punten aan te passen tot een maximum van 5 punten voor alle spelers met een handicap hoger dan 2,0. Voor aanpassingen met meer dan 5 punten en voor spelers met een handicap lager dan 2,0 of die door een aanpassing lager zou worden dan 2,0 moet contact opgenomen worden met het NGF bureau. Op het NGF bureau kan men deze aanpassingen doen indien deze goed beargumenteerd zijn. Wanneer de Commissie een bepaald aantal punten aangeeft voor de aanpassing van de handicap wordt deze aanpassing geadmistreerd in de NGF-database waarbij voor de laatste 20 scores in het handicap record van de speler deze aanpassing apart wordt bijgevoegd.

In onderstaande tabel is te zien dat er een aanpassing is geweest na ronde 44 op basis van de laatste 4 rondes en dat vervolgens de resultaten van de speler in de volgende 5 rondes beter passen bij de nieuwe handicap.

Ronde	Score	Course Rating	Slope Rating	Dag resultaat	Handicap Aanpassing	Handicap Index	Laagste Handicap Index
26	82	70,7	129	9,9	3	8,9	6,6
27	75	68,3	129	5,9	3	9,2	6,6
28	83	70,7	129	10,8	3	9,4	6,6
29	82	70,7	129	9,9	3	9,3	6,6
30	81	71,8	129	8,1	3	9,0	7,6
31	84	70,7	129	11,7	3	9,0	7,6
32	83	71,5	132	9,8	3	9,1	7,6
33	80	70,7	129	8,1	3	8,7	7,6
34	86	73,4	138	10,3	3	9,0	7,6
35	78	70,7	129	6,4	3	8,5	7,6
36	82	70,7	129	9,9	3	8,5	7,6
37	82	71,5	132	9,0	3	8,4	8,1
38	78	70,7	129	6,4	3	8,0	8,0
39	84	72,6	130	9,9	3	8,0	8,0
40	84	73,4	138	8,7	3	7,8	7,8
41	90	74,1	146	12,3	3	7,8	7,8
42	88	73,4	138	12,0	3	7,8	7,8
43	82	67,2	124	13,5	3	7,8	7,8
44	89	73,4	138	12,8	3	10,8	10,8
45	86	70,7	129	13,4		10,8	10,8
46	86	71,5	132	12,4		10,8	10,8
47	86	72,6	130	11,6		11,0	10,8
48	87	71,5	132	13,3		11,0	10,8
49	87	72,6	130	12,5		11,0	10,8
Beste 8 dagresultaten							
Na ronde 44 is de handicap van deze speler door de Handicapcommissie aangepast op basis van de laatste 4 scores (41 t/m 44).							

Zoals te zien is wordt bij de toegepaste handicapverhoging ook de laagste handicap index automatisch op de nieuwe handicap gezet. Dit gebeurt automatisch, maar de Commissie kan er ook voor kiezen de bestaande laagste handicap index te behouden.

Als een aantal scores na de blessure, ziekte of beperking zijn ingeleverd en het duidelijk wordt dat deze tot een blijvende verandering van speelsterkte van de speler hebben geleid, dan kan het redelijk zijn om niet naar het handicap record van de speler te kijken, maar uitsluitend de ingeleverde scores na de ingetreden omstandigheid voor het vaststellen van de nieuwe handicap.

5.3.8 Bevriezen van een handicap

Een andere optie die de Commissie heeft als het duidelijk is dat de handicap van een speler niet meer past bij zijn speelsterkte is het tijdelijk bevriezen van een handicap op een door de Commissie gekozen niveau voor een bepaalde periode. Een dergelijke bevroering zal door het NGF-bureau gedaan moeten worden. De handicap zal niet worden aangepast in deze periode, tenzij de Commissie heeft besloten om alleen geen verhogingen door te voeren. De Commissie kan de bevroering op elk moment ongedaan maken en de gemaakte scores worden dan alsnog gebruikt voor aanpassing van de handicap.

5.3.9 Penalty score

Als een speler een score voor handicapdoeleinden speelt en deze niet inlevert, dan heeft een Handicapcommissie de mogelijkheid om een penalty aan de speler op te leggen. De Handicapcommissie zal moeten achterhalen wat de reden van de speler was om geen score in te leveren. De Handicapcommissie zal moeten nagaan of de speler een geldige reden had om geen score in te leveren.

Geldige redenen om geen scores in te leveren kunnen zijn:

- plotselinge blessure of ziekte;
- gevaarlijke weersomstandigheden, zoals onweer;
- andere omstandigheden die het onmogelijk maken om de ronde te voltooien, zoals ingetreden duisternis.

De laatste twee punten zijn alleen van toepassing op niet uitgespeelde 9 holes rondes omdat iedere score van meer dan 9 holes ingeleverd kan worden voor handicapdoeleinden als één van de bovenstaande situaties zich voordoet.

Als de Handicapcommissie besluit dat er een geldige reden aanwezig is voor het niet uitspelen van een ronde, dan zijn er twee mogelijkheden:

1. De score is te achterhalen en de speler heeft minimaal 9 holes gespeeld, dan moet deze score worden gebruikt voor handicapdoeleinden.
2. De score is te achterhalen en de speler heeft minder dan 9 holes gespeeld, dan mag de score niet worden meegenomen voor handicapdoeleinden.

Als de Handicapcommissie besluit dat er geen geldige reden is om de score niet in te leveren, dan geldt het volgende.

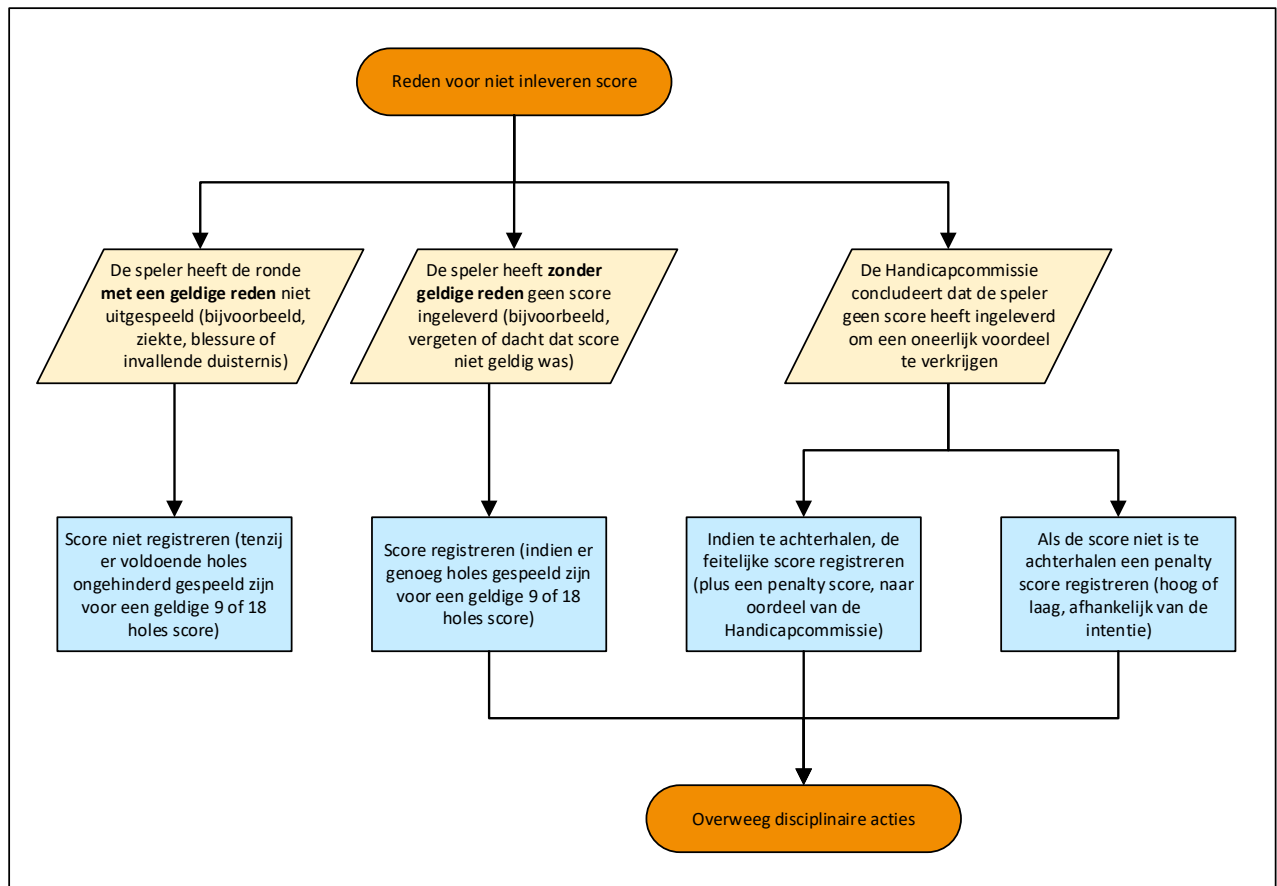
Ongeldige redenen voor het niet inleveren van een score kunnen zijn:

- Het voorkomen dat een goede score leidt tot verlaging van de handicap.
- Het voorkomen dat een slechte score leidt tot verhoging van een handicap.

Als de score is te achterhalen en de speler heeft het minimum aantal holes gespeeld dat acceptabel is voor handicapdoeleinden voor 9 of 18 holes, dan moet de score worden gebruikt voor handicapdoeleinden.

Als de Handicapcommissie al een penalty score heeft toegevoegd aan het handicaprecord als de werkelijke score van de speler achterhaald wordt, dan moet de werkelijke score alsnog worden verwerkt. De Commissie heeft dan de vrijheid om de penalty score te laten staan of deze te verwijderen.

Als de Handicapcommissie tot de conclusie komt dat de speler een score niet heeft ingeleverd met het doel om een onterecht voordeel te verkrijgen, dan moet de Handicapcommissie een of meerdere penalty scores aan het handicap record van de speler toevoegen. Bij herhaaldelijke overtreding kan de Commissie besluiten de handicap van een speler in te trekken en/of disciplinaire maatregelen tegen de speler te nemen.



Afbeelding 5.3.9: Mogelijke acties voor de Handicapcommissie wanneer geen score is ingeleverd.

5.3.10 Het intrekken van een handicap

Als een speler regelmatig of opzettelijk niet voldoet aan zijn verplichtingen volgens het WHS en ook naar aanleiding van communicatie en eventuele penalty scores zijn gedrag niet verbetert, dan heeft de Handicapcommissie de mogelijkheid om de handicap van een speler volgens [WHS Regel 7.1.c.](#) in te trekken voor een bepaalde periode. De speler moet eerst over zijn gedragingen door de Commissie worden geïnformeerd en zich voor de Handicapcommissie of een disciplinaire Commissie moeten kunnen verweren tegen het geplande intrekken van de handicap. Als de Commissie vervolgens besluit om de handicap van de speler in te trekken, dan moet de speler op de hoogte worden gebracht van de periode van intrekking en onder welke voorwaarden de handicap kan worden hersteld door de Commissie.

Het intrekken van een handicap kan alleen door het NGF-bureau gedaan worden.

Als de periode van intrekking is verstrekken of de speler heeft voldaan aan de voorwaarden om de intrekking ongedaan te maken en de handicap van de speler te herstellen, dan heeft de Commissie volgens [Regel 7.1.d](#) bij het herstellen van een handicap de volgende mogelijkheden:

- De handicap herstellen aan de hand van een bestaand handicap record.
- Herstellen op het niveau dat volgens de Commissie in overleg met de speler een goede weergave is van de getoonde spelvaardigheid van een speler. Hiervoor kunnen recent gespeelde rondes gebruikt worden.
- Herstellen op het niveau dat volgens de Commissie een goede weergave is van de getoonde spelvaardigheid van een speler.
- Een nieuwe handicap toekennen.

Het wordt sterk aanbevolen als een handicap is hersteld, dat de Handicapcommissie de handicap zorgvuldig monitort in de volgende rondes en, indien nodig, hierop aanpassingen doet.

5.3.11 Jaarlijkse herziening

Naast de voornoemde mogelijke methodes om een handicap aan te passen, beveelt de NGF in overeenstemming met het WHS dringend aan om in iedere geval 1 keer per jaar een herziening van de handicap te doen. Dit gebeurt bij voorkeur aan het einde van het jaar voor alle spelers die de golfclub als home club hebben. De Handicapcommissie heeft de plicht om te zorgen dat haar spelers een juiste handicap hebben en ook het recht om deze handicaps aan te passen, indien zij van mening is dat de handicap de speelvaardigheid van de speler niet juist weergeeft. Naarmate de speler meer scorekaarten heeft ingeleverd, kan de Handicapcommissie beter tot haar oordeel komen. De Commissie kan voor een enkele speler of de hele golfclub een herzieningsvoorstel aanvragen. De NGF-software zal dan per speler een voorstel aan de Handicapcommissie doen om de Commissie te helpen om spelers te identificeren bij wie een handicapaanpassing mogelijk gewenst is.

Als een Commissie een aanpassing van de handicap aan het einde van het jaar wil doen, dan zal zij rekening kunnen houden met de volgende factoren:

- Het overzicht van handicapscores in het handicap record van de speler.
- De balans tussen scores over 9 holes en over 18 holes.
- De ontwikkeling van de handicap van de speler in het handicap record, zoals verschillen in de handicap in de afgelopen 12 -24 maanden.
- Afwijkingen van de verwachte scorepatronen voor de speler.
- Aantal ingeleverde scores in de afgelopen twaalf maanden ten opzichte van het voorgaande jaar.
- Vergelijking van gemiddelde dagresultaten tussen wedstrijden en qualifying kaarten.
- Vergelijking van gemiddelde dagresultaten tussen individuele en teamprestaties.
- Scores van niet-qualifying ronden.

Een speler moet ervan op de hoogte worden gebracht en, indien mogelijk, worden betrokken bij het proces van jaarlijkse herziening van zijn handicap. Een speler moet een mogelijkheid van beroep hebben tegen een beslissing over een herziening van zijn handicap indien hij het niet eens met de beslissing.

5.3.12 Informeren speler

Bij iedere aanpassing van de handicap moet de speler worden geïnformeerd en in de gelegenheid worden gesteld te reageren op de aanpassing van zijn handicap. Als een Handicapcommissie overtuigend bewijs heeft dat de huidige handicap van een speler niet overeenstemt met zijn werkelijke speelvaardigheid, dan mag zij de handicap met een passend getal aanpassen, maar minimaal met 1 punt.

Als de speler het oneens is met de beslissing van de Commissie, dan moet de Commissie hem horen. Zorg als golfclub dat er een dergelijke beroepsprocedure in de statuten of huishoudelijk reglement is geregeld.

5.4 Het terugkomen naar en verlaten van de golfsport; opnieuw een handicap toekennen

5.4.1 Wanneer een oud-speler weer terugkomt naar de golfsport

Wanneer een speler zich bij een golfclub aanmeldt om daar lid te worden en deze speler heeft al in een eerder stadium de golfsport beoefend en ook al een handicap gehad, dan moet de Commissie nagaan op welk niveau deze speler de sport heeft beoefend. Dit kan gebeuren door de speler of zijn oude golfclub te vragen om een bestaand handicap record.

Noot: scores van spelers die vanaf midden 2016 in de NGF-database zijn opgeslagen, blijven bekend en deze opgeslagen scores blijven te traceren.

Volgens [WHS Regel 7.1.d](#) heeft de Handicapcommissie bij het herstellen van een handicap de volgende mogelijkheden:

- de handicap herstellen aan de hand van een bestaand handicap record;
- herstellen op het niveau dat volgens de Commissie in overleg met de speler een goede weergave is van de getoonde spelvaardigheid van een speler; hiervoor kunnen recent gespeelde rondes gebruikt worden. Het heeft hierbij de voorkeur om deze recente scores in te voeren, want dat zal de stabiliteit van de handicap ten goede komen. Mocht dit niet mogelijk zijn, dan kan de commissie een score invoeren op dezelfde manier als een penalty score wordt ingevoerd, maar dan met de opmerking dat dit de geschatte speelsterkte van de terugkerende speler betreft;
- vanaf handicap 54 een handicap toekennen alsof de speler nieuw is in de sport.

Als een handicap is hersteld, dan wordt het sterk aanbevolen dat de Handicapcommissie de handicap zorgvuldig monitort in de volgende rondes en, indien nodig, hierop aanpassingen doet.

5.4.2 Wanneer een speler de golfsport verlaat

Als een speler het lidmaatschap van een golfclub opzegt en hij niet langer meer lid is van een golfclub, dan verliest hij volgens [WHS-regel 5.5](#) zijn handicap. We vragen de home clubs van spelers bij vertrek na te gaan of de speler ergens anders lid wordt of niet. In het geval dat de speler nergens anders lid wordt of blijft, verzoeken we de laatste home club om het digitale handicap record aan de speler mee te geven als deze vertrekt en we vragen golfclubs tevens om het handicap record van een speler, die zijn lidmaatschap opzegt, te bewaren. Als een speler in de toekomst weer lid wordt van een golfclub, dan kan dit handicap record de Handicapcommissie van de nieuwe golfclub helpen om een handicap te bepalen voor deze speler.

5.5 Lid zijn bij meerdere golfclubs

Het is mogelijk dat spelers lid zijn van meerdere golfclubs. Wanneer dit het geval is moet de speler aangeven welke golfclub zijn home club is. De gekozen golfclub is verantwoordelijk voor het bijhouden van zijn handicap volgens [WHS-regel 1.4b](#). Deze regel bepaalt ook dat een speler die lid is van meer dan één golfclub ervoor moet zorgen dat elke golfclub weet van welke andere clubs de speler lid is en welke golfclub de home club van de speler is. Het is van belang dat alle golfclubs waar een speler lid van is informatie delen over gemaakte scores op die golfclub(s), wat ertoe kan leiden dat de home club een aanpassing van de handicap van de speler moet doen.

5.5.1 Lid zijn bij meerdere Nederlandse golfclubs

Bij spelers die lid zijn van meerdere Nederlandse golfclubs gaat de overdracht van informatie automatisch doordat iedere speler een uniek GSN-nummer heeft en niet op twee manieren in de NGF-database kan

staan. De Handicapcommissie van de home club is verantwoordelijk voor de jaarlijkse herziening en andere benodigde handicapaanpassingen.

5.5.2 Lid zijn bij een Nederlandse golfclub en een buitenlandse golfclub

Als een speler lid is van een golfclub in een ander land, dan zal er in twee landen een WHS-handicap registratie bijgehouden worden, omdat er nog geen koppeling of automatische uitwisseling van scores tussen landen is.

Het hebben van twee verschillende handicaps in twee landen wordt ontmoedigd. De voorkeur gaat uit naar het laten bijhouden van de handicap van de speler door één golfclub, die de speler als home club heeft gekozen en dat dezelfde handicap in beide landen wordt gebruikt. Het is de verplichting van de speler zelf om ervoor te zorgen dat bij de home club alle scores worden ingeleverd. Daarnaast moet de speler zorgen dat ofwel de tweede golfclub de handicap van de home club accepteert en gebruikt voor het bepalen van wedstrijdresultaten ofwel dat alle gemaakte scores op beide golfclubs worden ingeleverd zodat de twee apart bijgehouden handicaps identiek zijn. Neem contact op met het NGF-bureau indien dit niet mogelijk is. De [WHS-interpretatie 1.4b/3](#) geeft ook enig inzicht in hoe dan te handelen.

5.5.3 Veranderen van home club

Als een speler verandert van home club, dan moet de speler alle golfclubs waarvan hij lid is hiervan op de hoogte brengen ([WHS Interpretatie 1.4b/2](#)) en zorgen dat zijn nieuwe home club zijn handicap record ontvangt met daarin opgenomen alle handicapscores.

6 Commissie verantwoordelijkheden bij wedstrijden

6.1 Aanpassing van een playing handicap door een Wedstrijdcommissie

De meeste spelers zullen vanaf 2021 een digitale NGF-pas op hun smart phone hebben met daarop hun actuele handicap. Als de speler op een andere golfclub dan zijn home club speelt, dan kan de Wedstrijdcommissie de speler vragen om een bewijs van zijn huidige handicap. Dit kan via de digitale pas gaan of door voorafgaand aan de wedstrijd het handicap record aan de Wedstrijdcommissie te zenden, zodat zij op de hoogte is van de meest actuele handicap van de speler. Als blijkt dat de handicap van de speler niet overeenstemt met de werkelijke spelvaardigheid, dan mag de Wedstrijdcommissie de playing handicap van de deelnemer aanpassen voor de desbetreffende wedstrijd volgens [WHS-regel 7.2b](#). Deze playing handicap zal worden gebruikt voor het berekenen van het wedstrijdresultaat. Voor handicapdoeleinden zal echter de baanhandicap moeten worden gebruikt die hoort bij de WHS-handicap van de speler en op basis hiervan zal de bruto aangepaste score en het dagresultaat van de speler worden bepaald.

6.2 PCC voor een wedstrijd of dagdeel

De achtergrond van de PCC is dat course ratings zijn gebaseerd op normale baan en weersomstandigheden. Echter de moeilijkheidsgraad van de baan kan per dag variëren afhankelijk van:

- de conditie van de baan;
- weersomstandigheden;
- de baan set-up (positie van teemarkers en waar de holes op de green zijn gestoken).

Bij de bepaling van de PCC op basis van de ingeleverde scores (minimaal acht) wordt vastgesteld of de moeilijkheidsgraad van de golfbaan op een dag zodanig afwijkt van de normale speelomstandigheden dat een aanpassing nodig is om dat verschil te compenseren. Met deze correctie wordt een score ingeleverd onder zwaardere speelomstandigheden beter te vergelijken met een score ingeleverd onder makkelijke speelomstandigheden. Zonder een PCC zal een score gerealiseerd onder zware omstandigheden mogelijk onterecht niet meetellen voor de berekening van de handicap.

In principe wordt er per dag per baan van 18 holes één PCC bepaald waarin zowel scores uit wedstrijden als scores van qualifying kaarten worden meegenomen op gelijke basis.

Echter, met name de weersomstandigheden kunnen tijdens de dag dusdanig veranderen dat het gebruiken van één PCC op een dag voor een bepaalde groep spelers niet de juiste correctie oplevert (zie [WHS-interpretatie 5.6/2](#)). In zo'n geval kan het nodig zijn om een afzonderlijke PCC voor een dagdeel te laten berekenen. Bij de berekening van een afzonderlijke PCC voor een bepaalde wedstrijd of dagdeel worden voor die PCC alleen de scores geselecteerd van de deelnemers aan die wedstrijd of spelers die in dat dagdeel gespeeld hebben. Deze aparte PCC wordt alleen toegepast op de deelnemers van die wedstrijd of dat dagdeel. Deze extra PCC is door een Commissie aan te vragen via caddie.ngf.nl.

7 Commissie verantwoordelijkheden ten aanzien van de baan

7.1 Par

Volgens de definitie is par de score die een scratchspeler (speler met handicap 0) wordt geacht te maken op een hole onder normale baan-en weersomstandigheden, waarbij wordt uitgegaan van twee slagen op de green (zie [WHS Appendix F](#)). De NGF is verantwoordelijk voor het toekennen van par (zie [WHS appendix A](#)).

Par speelt volgens het WHS een rol in de berekening van:

- netto par (voor niet gespeelde holes);
- netto dubbel bogey (maximum holescore voor handicapdoeleinden).

Het is van belang dat par correct wordt vastgesteld voor elke hole op een golfbaan voor zowel dames als heren. De par met bijbehorende stroke index moet worden vermeld op de scorekaart.

Het wordt aanbevolen om par voor elke hole vast te stellen in overeenstemming met de volgende holelengten:

Par	Heren	Dames
3	Tot 240 meter	Tot 200 meter
4	220 tot 450 meter	180 tot 380 meter
5	410 meter en langer	340 meter en langer

Par is een weergave van de score die een scratchgolfer wordt verwacht te maken op een bepaalde hole en kan afhankelijk zijn van de moeilijkheidsgraad van een hole, inclusief correcties op de gemeten lengte van een baan door hoogteverschillen, heersende windrichting en gedwongen korter moeten spelen op een hole (bijvoorbeeld vanwege hindernis dwars over het hele landingsgebied van een hole).

Als de lengte van een hole zich in het overlappendomein tussen twee parbereiken bevindt, bijvoorbeeld 430 meter voor heren of 360 meter voor dames, dan kan aan deze hole door de NGF een par van 4 of 5 worden toegekend afhankelijk van de moeilijkheidsgraad van de hole.

Als de lengte van een hole zich in het overlappendomein tussen twee parbereiken bevindt, dan kan het juist zijn om par toe te kennen gerelateerd aan de wijze waarop de hole was ontworpen om te spelen. Bijvoorbeeld, indien de hole lengte van alle kleuren tees op een hole binnen het aanbevolen bereik voor een par 4 voor mannen ligt, met uitzondering van de oranje tee op 230 meter, dan kan deze nog steeds een par 4 blijven vanwege de wijze waarop de hole is ontworpen om te spelen.

7.2 Stroke Index (volgt nog)

7.3 De golfbaan, Course en Slope Rating en aanpassing van de baan (WHS Appendix G)

7.3.1 De rating van golfbanen

In Nederland is de NGF verantwoordelijk voor het “raten” van de golfbanen in Nederland en het vervolgens toekennen van de course en slope ratings en de daarbij behorende baanhandicaptabellen. Deze course ratings moeten periodiek (minimaal iedere tien jaar) opnieuw gedaan worden en indien nodig moet de rating worden herzien. Het is de verantwoordelijkheid van de Handicapcommissie om er op toe te zien dat het onderhoud van de individuele holes zodanig wordt uitgevoerd dat de condities overeenkomen met de omstandigheden tijdens de rating. Het bijvoorbeeld duidelijk korter maaien van de rough is niet

toegestaan omdat dit een significant effect kan hebben op de moeilijkheid van de baan en dus ook op de rating.

7.3.2 Ratings voor nieuw aangelegde golfbanen

Van nieuw aangelegde golfbanen is bekend dat de moeilijkheidsgraad de eerste jaren nog tot volledige ontwikkeling moet komen. Deze banen moeten daarom binnen 5 jaar na aanleg opnieuw bekeken worden. Wanneer de Commissie vermoedt dat de moeilijkheidsgraad niet meer overeenkomt met de bestaande rating is zij verplicht om hier melding van te maken zodat gecontroleerd kan worden of de rating nog voldoet. Na deze eerste vijf jaar moet minimaal elke 10 jaar een her-rating plaats vinden.

7.3.3 Lengte van de baan

De lengte van elke hole moet officieel door de NGF worden gemeten voor elke kleur tee vanaf een permanent meetpunt. Dit permanente meetpunt behoort ongeveer halverwege de tee te liggen. Om te voldoen aan de eisen van qualifying condities moet er bij het neerzetten van de teemarkers voor gezorgd worden dat de teemarkers op een bepaalde tee niet meer dan 10 meter voor of achter het permanente meetpunt worden geplaatst. Aan deze eis moet voor iedere individuele hole worden voldaan.

De totale lengte van de te spelen gemeten baan mag niet meer dan 50 meter per 9 holes verschillen van de gemeten totale lengte van de baan om ervoor te zorgen dat aan de hand van de course en slope ratings de juiste dagresultaten kunnen worden berekend.

7.3.4 Teemarkers

De kleuren van de teemarkers die gebruikt worden om de verschillende tees op een golfbaan aan te geven behoren consistent in naam, kleur en ontwerp te zijn en duidelijk te onderscheiden van teemarkers die voor andere sets tees worden gebruikt. De NGF heeft richtlijnen voor het gebruik van de kleuren van tees gegeven met de poster "[Kies je tee](#)", waarop ook de spelers geattendeerd worden welke tee voor hen waarschijnlijk het meest geschikt is om van te spelen. Bij het neerzetten van de teemarkers moet voldaan worden aan de eisen van qualifying condities zoals hierboven in hoofdstuk 7.3.3 uitgelegd.

7.3.5 Spelers informeren over course ratings en par

Elke club moet voor elke kleur tee tabellen hebben met de course en slope rating en par van de baan. Deze moeten eenvoudig te vinden zijn op borden in het clubhuis of bij de eerste tee van elke lus van 9 holes.

De NGF beveelt de clubs aan om ook op de scorekaarten de informatie aangaande slope en course rating van de verschillende combinaties van holes te printen. Dit zodat spelers die niet op hun home club spelen gemakkelijk de juiste baaninformatie bij de hand hebben om deze te kunnen invoeren wanneer zij hun qualifying score willen invoeren bij hun home club.

Voorbeeld voor compacte presentatie van de course en slope rating. De noot kan eventueel weggelaten worden.

	Heren	Dames		Heren	Dames		Heren	Dames
T u l p e n	37,2/134		l r i s	36,8/137		A n j e r	37,3/138	
	36,1/131	37,6/141		36,2/132	37,0/144		36,4/135	37,1/139
	35,7/126	36,9/138		35,4/124	36,4/135		36,2/128	36,9/138
	35,1/117	36,2/133		34,7/119	36,0/129		34,9/120	36,7/130
	32,3/108	35,0/121		31,3/105	34,9/122		30,8/110	35,2/119
Noot: 18 holes ratings: optellen CR en gemiddelde SR van 9 holes								

7.3.6 Tijdelijke aanpassingen aan de baan

De Handicapcommissie van een club moet de NGF van tijdelijke veranderingen aan hun baan in kennis stellen indien deze van invloed kunnen zijn op de course rating van hun baan. De NGF zal besluiten of scores gemaakt onder zulke omstandigheden acceptabel zijn voor handicapdoeleinden of dat er een tijdelijke rating moet worden bepaald om onder qualifying condities te kunnen blijven spelen.

Als een tijdelijke course en slope rating is bepaald, dan moet de club zorgen dat spelers hiervan op de hoogte worden gebracht voor ze starten met het spelen van een ronde.

7.3.7 Permanente veranderingen aan de baan

De golfclub moet de NGF van permanente veranderingen aan de golfbaan op de hoogte brengen. De NGF kan beoordelen of aanpassing van de ratings nodig zijn dan wel dat een her-rating moet worden gedaan.

8 Verplichtingen van de speler

Het is de verantwoordelijkheid van de speler om:

- Volgens de bepalingen van het WHS te spelen en geen acties te ondernemen om deze regels te omzeilen met het doel om een onterecht voordeel te verkrijgen bij het bepalen van zijn handicap.
- Ernaar te streven op elke hole de best mogelijke score te maken.

De speler is verplicht om:

- Als hij lid is van meerdere golfclubs een home club te kiezen die zijn handicap bijhoudt.
- Bij het spelen van een qualifying ronde zich vooraf te registreren of voor het begin van de eerste hole kenbaar te maken dat hij een qualifying score wil inleveren, zodat de marker weet dat hij voor elke hole de score moet noteren en moet toezien op het naleven van de golfregels.
- Op zijn scorekaart op elke hole de bruto score (inclusief opgelopen strafslagen) noteren en voor buitenlandse scores, indien mogelijk, de course en slope rating van de baan op de scorekaart vermelden.
- Te spelen volgens de golfregels.
- Elke score die acceptabel is voor handicapdoeleinden (zoals Stableford, strokeplay of Tegen par) zo snel mogelijk na afloop van de ronde digitaal of op papier bij de Handicapcommissie in te leveren en uiterlijk voor middernacht.
- Als hij als marker voor een medespeler optreedt de scorekaart van deze medespeler voor middernacht op de dag van de gespeelde ronde te controleren en goed (of af) te keuren.
- Als hij een ronde speelt op een andere golfclub, de score aan de Handicapcommissie van de home club door te geven.

9 Baanrecords

Hoewel dit in eerste instantie eerder een taak lijkt voor de Wedstrijdcommissie kan het bijhouden van baanrecords toch beter door de Handicapcommissie geschieden, daar zij alle scorekaarten binnenkrijgt (en bewaart) en zij de hoofdverantwoordelijke Commissie is om te bekijken of aan alle voorwaarden is voldaan.

Aan een baanrecord kan men de volgende voorwaarden stellen:

- De score moet gemaakt zijn in een officiële wedstrijd (qualifying condities).
- De wedstrijdvorm mag alleen strokeplay zijn (dus geen Stableford of Tegen par).
- De wedstrijd behoort gespeeld te zijn van de langste tees (dit kunnen verschillende kleuren tees zijn, afhankelijk van de baan) waarvan single-handicap spelers normaliter hun wedstrijden spelen.

Men kan aparte records bijhouden voor dames en heren, evenals voor amateurs en professionals (evt. championship tees).